

ESADE ALUMNI**Apertura en Japón**

■ Esade Alumni, la asociación de antiguos alumnos de la escuela de negocios, ha puesto en marcha en Japón una nueva delegación. Con esta apertura, la entidad cuenta con 21 *chapters* -representaciones locales- y 9 delegaciones. Esade Alumni, presente en Israel, Turquía o India, representa a 3.400 alumnos.

AVE**Las obras de la línea de Girona comienzan con normalidad**

■ Los trabajos previos a las obras de construcción de la línea del AVE en Girona y la nueva estación, que comenzaron ayer, no han provocado el "caos" anunciado por el consistorio la semana pasada. Según fuentes municipales, sólo se ha visto afectada la calle Rafael Masó, que comunica dos de las principales vías de la ciudad, informa *Efe*. Está previsto que durante la segunda semana de septiembre Adif empiece a trabajar en la construcción de la futura estación, que será soterrada y contará con cuatro niveles. El resto del trazado del AVE por Girona, que se hará con tuneladora y tendrá una longitud de 3.640 metros, comenzará a construirse en verano de 2009.

GENERALITAT**Más control a la telefonía móvil**

■ La Generalitat ha instalado dos nuevos equipos de control de emisiones de las antenas de telefonía móvil en Cadaqués (Alt Empordà) i Vilobí d'Onyar (La Selva). Estos dos nuevos equipos de control de emisiones, instalados en el marco del plan Catalunya Conecta, se suman a las 142 sondas del conjunto del territorio.

GAS NATURAL**La compañía invierte 40 millones en la gasificación de tres municipios**

■ Gas Natural ha invertido 40 millones de euros en Cataluña durante el primer semestre de 2008, que se han destinado a hacer llegar el suministro a tres nuevos municipios, además de extender la red a nuevos clientes de poblaciones que ya disponían del servicio y renovar la red de distribución existente. La compañía ha continuado extendiendo la red dentro de las poblaciones que ya disponían de suministro y ha puesto en servicio más de 30.000 nuevos puntos de suministro. Gas Natural ha conectado a los municipios de Castellterçol, Gelida y Castellgalí a la red de gasoductos de Catalunya, cumpliendo los planes previstos para este año, informa *Efe*.

CUENTA CON EXPLOTACIONES DE POTASA EN EL MAR MUERTO, CATALUNYA Y GRAN BRETAÑA

La israelí ICL saca tajada al boom mundial de los cereales

La multinacional, propietaria de la española Iberpotash, se está beneficiando de la creciente demanda de fertilizantes, que ha disparado el precio de la potasa.

J. ORIHUEL. Tel Aviv.

A orillas del Mar Muerto, a más de cuatrocientos metros por debajo del nivel del mar, se encuentra una de las mayores explotaciones de potasa a cielo abierto del mundo. El complejo minero de Dead Sea Works, situado al este de Israel, empezó a funcionar en 1952 por iniciativa de Israel Chemicals Limited (ICL), una empresa que entonces era estatal y que desde 1995 está controlada por el conglomerado Israel Corporation, propiedad de la familia Ofer, una de las primeras fortunas del país.

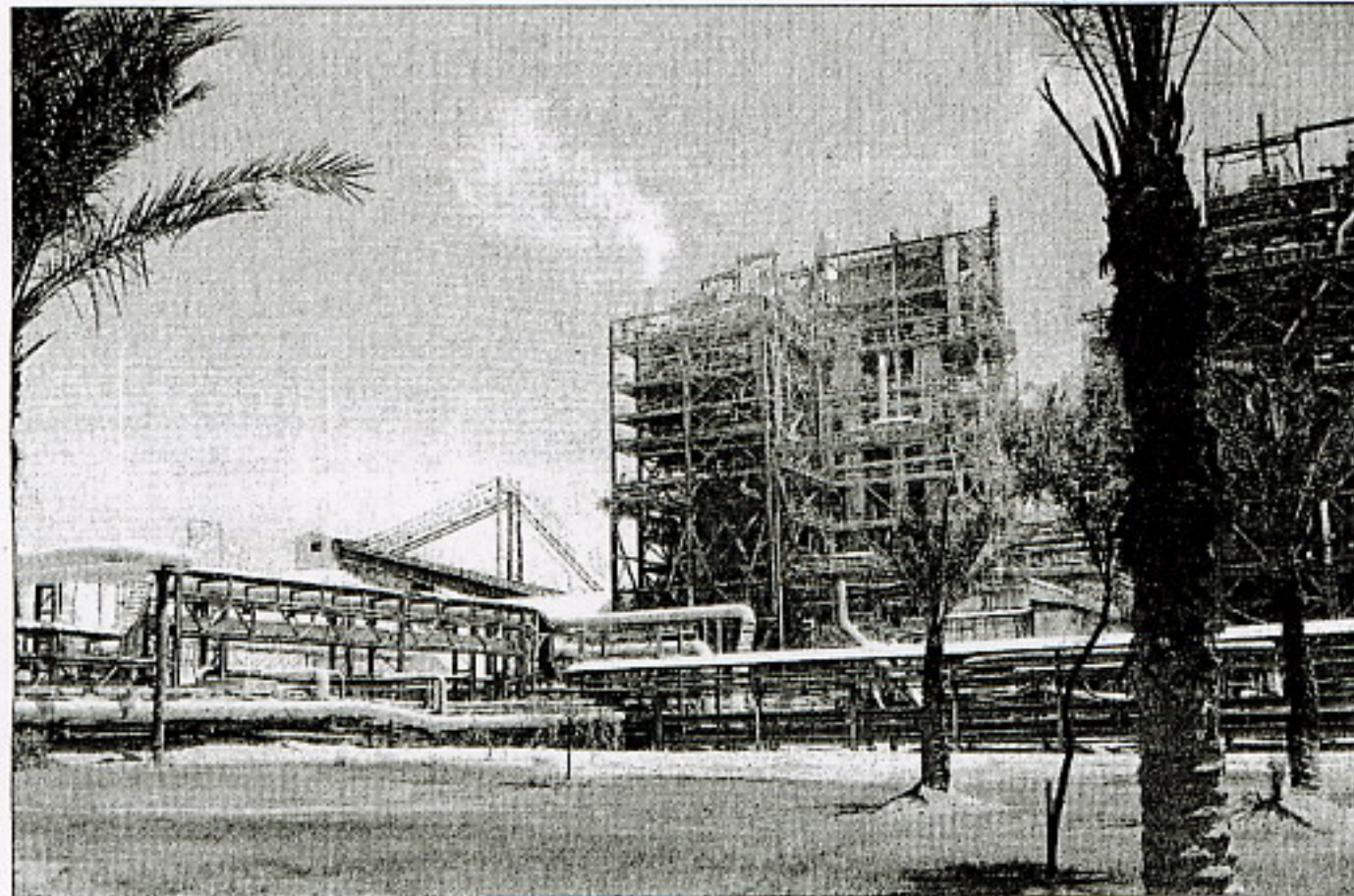
Con una temperatura que suele superar en verano los 40 grados, trabajan en la explotación unas 1.500 personas. No muy lejos de allí, más al este, existe un complejo minero similar, propiedad de una empresa jordana.

La extracción de potasa en la zona sur del Mar Muerto, que se realiza a través de unas barcazas-cosechadoras que horadan el fondo marino, se ha convertido en un negocio muy lucrativo para

El grupo ha cuadruplicado su beneficio gracias al encarecimiento de la potasa y los fosfatos

ICL, cuya división de fertilizantes está presente en España a través de Iberpotash -la antigua Potasas del Llobregat-. Esta empresa explota las minas de potasa cercanas a Manresa (Bages), que el holding estatal Sepi privatizó hace ahora diez años.

El boom de los cereales provocado por la creciente demanda de alimentos en los países emergentes y por el tirón de los biocombustibles



Explotación minera de ICL a orillas del Mar Muerto, en el punto más bajo del planeta.

ha disparado el precio de la potasa, que se utiliza en la agricultura como fertilizante. Este fenómeno ha convertido a ICL Fertilizers en la división estrella de una compañía que obtuvo el pasado año un beneficio neto de 536 millones de dólares. En el primer trimestre del actual ejercicio, las ganancias de ICL han sido de 346 millones de dólares, casi cuatro veces más que entre enero y marzo del pasado año.

El negocio de fertilizantes -que incluye también la producción de fosfatos- supone el 73% del beneficio operativo del grupo israelí. Las otras divisiones son las de productos industriales y productos de desarrollo.

Alza de los precios

"El mundo está cambiando rápidamente", comenta Dani Hem, presidente de ICL Fertilizers, mientras muestra estadísticas sobre la demanda de fertilizantes y la escalada de los precios de la potasa, que han pasado de cien dóla-

'Oro' en las minas del Bages

Después de años de números rojos, el pasado ejercicio, Iberpotash -la filial catalana de ICL- logró un beneficio de siete millones de euros tras incrementar sus ventas un 27%, hasta casi 169 millones de euros. Gracias al fuerte incremento del precio de la potasa, las minas de Súrria y Sallent, en la comarca barcelonesa del Bages -cuya capital es Manresa-, están viviendo una época dorada. Todo apunta a que las cifras serán este año mucho mejores que las de 2007. La súbita rentabilidad de Iberpotash facilitará la llegada a España de otros negocios de ICL.

res por tonelada en 2004 a más de 500 dólares en 2008. Incluyendo las minas de Catalunya y las de Cleveland (Gran Bretaña), la multinacional absorbe el 9% de la producción mundial. El mayor productor de potasa es la canadiense Potash Corporation, que tiene el 10% de ICL.

La favorable evolución de la división de fertilizantes ha repercutido en el valor de las acciones de ICL en la Bolsa de Tel Aviv. Aunque la cotización se ha resentido en las últimas semanas, a cierre de ayer su capitalización bursátil se situaba en 14.500 millones de euros, a mitad de camino entre el valor en el parque de Critería y Gas Natural.

Dani Hem asegura que uno de los objetivos que se ha marcado la división de fertilizantes de ICL es aumentar la capacidad de producción de Iberpotash. Durante este año la filial española prevé invertir un total de 42 millones de euros en maquinaria, infraestructuras e I+D.

LA EMPRESA QUIERE CRECER EN EL EXTERIOR

GEC abrirá oficina en París y Londres este año

EXPANSIÓN. Barcelona

GEC, filial de la Universitat Oberta de Catalunya (UOC), reafirma su apuesta por el mercado francés. La consultora en formación a distancia ha abierto una oficina permanente en París con el objetivo de estar más cerca de sus clientes, entre los que figura la filial francesa de la multinacional alemana Volkswagen. El objetivo de la compañía catalana de *e-learning* es facturar un millón de euros en Francia en el ejercicio de 2009, lo que contribuirá a reforzar sus ingresos internacionales.

La empresa de formación a distancia trabaja para Volkswagen en Francia y Reino Unido

Según fuentes de la compañía, el plan de negocio contempla que en 2011 el cuarenta por ciento de la facturación proceda del mercado exterior.

Para ello, GEC abrirá también en los próximos

meses una segunda oficina en Londres, donde también contará con Volkswagen como principal cliente. Concretamente, en el mercado británico la empresa catalana se ha adjudicado un contrato para gestionar la formación de 22.000 personas vinculadas con el grupo automovilístico, lo que le llevará a gestionar 330.000 horas anuales de formación.

El plan estratégico que la filial de la UOC ha diseñado para el periodo 2009-2011 prevé aumentar la facturación de la compañía en un cincuenta por ciento. Fundada en 1996, GEC emplea a 120 personas y obtiene el 18% de sus ingresos del sector público.

Banca y seguros

La compañía, que vaticina fuertes crecimientos en el negocio de la formación *on line* en España en los próximos años, también trabaja con compañías aseguradoras, bancos y grupos farmacéuticos, como las multinacionales Sanofi-Aventis, Lilly, Pfizer y Boehringer Ingelheim.

INVERSIÓN DE 46,2 MILLONES

El Incasòl promueve 412 pisos sociales en La Mina

EXPANSIÓN. Barcelona

El Institut Català del Sòl ha adjudicado las obras de construcción de siete promociones de vivienda protegida en el barrio de La Mina, en Sant Adrià de Besòs. Las empresas Sacyr, Dragados, APM Corporación Empresarial Constructora, Guinovart & Oshsa, Construcciones PAI, Constructora Lluís Casas y CRC

Obras y Servicios construirán los edificios, que sumarán un total de 412 viviendas. Las promociones comportarán una inversión total de 46,2 millones. Las edificaciones contarán con sistemas solares para calentar agua. La promoción de viviendas de protección oficial se inscribe en el proceso de remodelación del barrio de La Mina.